

---

# Vejledning

Indsats i forbindelse med spildevand

---



## Vejledning om indsats i forbindelse med spildevand

<b>Indhold</b>	<b>Side</b>
<b>Baggrund</b>	<b>3</b>
<b>Farer ved spildevandet</b>	<b>3</b>
Smittefare og mikroorganismer	3
Kemiske farer	3
<b>Forholdsregler for mandskabet</b>	<b>4</b>
<b>Egne notater</b>	<b>5</b>
<b>Kildehenvisninger og andre materialer</b>	<b>6</b>

**Beredskabsstyrelsen 2011**

## Baggrund

I den senere tid er redningsberedskabet i højere grad blevet indsat i forbindelse med oversvømmelser på grund af skybrud, hvor der er risiko for at regnvand og spildevand er blevet blandet sammen.

Dette medfører risiko for, at indsatspersonellet udsættes for kemiske stoffer og mikroorganismer, som findes i spildevandet, og som kan medføre forgiftninger og/eller infektionssygdomme.



Læsepumper i brug ved oversvømmelse.

## Farer ved spildevandet

Det er vigtigt for mandskabet at undgå unødvendig kontakt med spildevand. Faren ved spildevand kan opdeles i to hovedgrupper:

1. *Smittefare og mikroorganismer:* Spildevand kan indeholde mange mikroorganismer, som kan være sygdomsfremkaldende. Farlige mikroorganismer kan overføres til bl.a. mund og mave-tarmsystem gennem indånding, indtagelse og/eller gennem slimhinder.

Smittefaren og faren for infektion består primært i, at sygdomsfremkaldende mikroorganismer overføres til kroppen gennem de allerede nævnte måder og gennem hudafskrabninger eller sår.

2. *Kemiske farer:* I spildevand kan der forekomme kemiske stoffer, som kan være farlige ved kontakt med kroppen. Hvis de kemiske stoffer afgiver dampe mv., kan der også være fare ved indånding af luften i nærheden af spildevandet. Husk at lugten fra spildevand reelt repræsenterer dampe i luften, som påvirker kroppens lugtesans.

De mest almindelige farlige gasser, der kan dannes i spildevand, er svovlbrinte og metangas. Gasserne kan ligge som bobler under vandoverfladen og frigives, hvis vandet kommer i bevægelse, f.eks. når en pumpning påbegyndes, eller når mandskabet bevæger sig ud i vandet iført waders eller lignende.

Svovlbrinte er en meget brandfarlig og giftig gas, der ved lave koncentrationer lugter af rådne æg. Ved højere koncentrationer vil gassen dog hæmme lugtesansen.

Metangas er en meget brandfarlig gas, der fortrænger luftens ilt og virker kvælende.

### Forholdsregler for mandskabet

Ved oversvømmelser, f.eks. forårsaget af skybrud, skal redningsberedskabets mandskab være særligt opmærksomt på farer som følge af, at regnvand og spildevand kan være blandet sammen.

Det er vigtigt at beskytte mandskabet mod mikroorganismer, smitte- og kemiske farer, når der indsættes til løsning af opgaver i forbindelse med oversvømmelser.

Beredskabsstyrelsen, Sundhedsstyrelsen og Statens Serum Institut har udarbejdet følgende forholdsregler ved arbejde i områder med spildevand, der supplerer de almindelige sikkerhedsregler for ophold på et skadested:

1. Beskyt huden mod kontakt med spildevandet – brug gummihandsker, støvler og eventuelt waders.
2. Ved risiko for aerosoldannelse anvendes maske.
3. Ved nedstigning i brønde eller andre lukkede rum anvendes fuld åndedrætsbeskyttelse. Hvis der er tale om en nedstigning, hvis formål IKKE er at redde liv, skal kloakbekendtgørelsens regler om nedstigning tages i anvendelse.
4. Iagttag grundig hygiejne herunder:

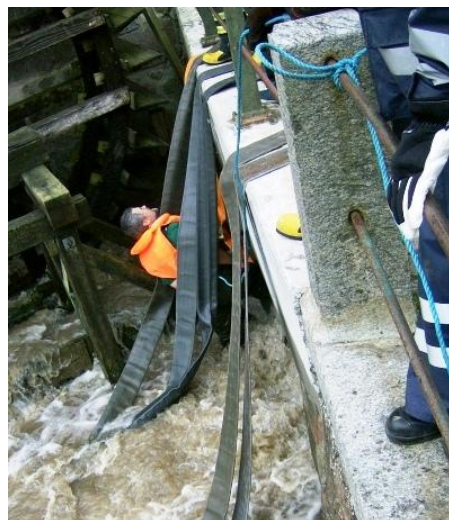
#### Under indsats

- Ryg, spis og drik kun i pauser og efter grundig håndvask. Bemærk at håndsprit kun er virksomt på helt rene og tørre hænder. Er hænderne beskidte eller våde skal de vaskes med vand og sæbe og tørres inden de afsprittes.
- Inden egentlige spisepauser bør snavset beskyttelsespåkledning og –udrustning samt snavsede uniformsdele aflægges og herefter vaskes hænderne grundigt.

#### Efter indsats:

- Forurenet tøj og fodtøj bør ikke komme ind i køretøjernes førerhus/kabine, i modsat fald skal kabinen efterfølgende saneres. Det anbefales, at have rent overtrækstøj med til indsatsmandskabet, som de kan køre hjem i.
- Gå i bad.
- Vask eller om nødvendigt kassér anvendt beskyttelsespåkledning, -udrustning og uniformer. Om muligt bør uniformsdele vaskes ved mindst 80 grader Celsius.

Det anbefales, at der medbringes ekstra beskyttelsespåkledning og –udrustning, øjenskyllflasker, sæbe og lignende.



Mandskabet iført waders ved arbejde ifm. oversvømmelse.



## Kildehenvisninger og andre materialer

- Du kan læse yderligere om sundhedsrisici ved arbejde med spildevand i Branchearbejdsmiljørådets miniguide til medarbejderen
- Du kan læse mere om redningsberedskabets uddannelser på Beredskabsstyrelsens hjemmeside
- Billederne kommer fra Beredskabsstyrelsens indsats ved oversvømmelsen i Aabenraa i 2009

Denne vejledning er udarbejdet af Beredskabsstyrelsen på grundlag af et samarbejde med Sundhedsstyrelsen og Statens Serum Institut

**Vejledning om indsats i forbindelse med forurenede spildevand**

**Beredskabsstyrelsen 2011**